

Intervenció arqueològica al carrer Marquès de Barberà, 24

Codi MHCB 075/08

Barcelona, el Barcelonès
Del 7 al 15 de juliol de 2008



2

Núria Cabañas Anguita

Mataró, 28 de setembre de 2008

SUMARI

1.	SITUACIÓ.....	3
2.	MARC GEOGRÀFIC I GEOLÒGIC	3
3.	CONTEXT HISTÒRIC I ARQUEOLÒGIC	3
3.1.	Notícies històriques.....	3
3.2.	Antecedents arqueològics.....	4
4.	MOTIVACIÓ I OBJECTIUS	5
5.	FONAMENTS DE DRET	6
6.	TREBALLS REALITZATS	6
7.	METODOLOGIA	8
8.	RESULTATS DE LA INTERVENCIÓ	8
8.1.	Sectors.....	8
8.2.	Materials arqueològics.....	10
9.	AFECTACIÓ D'ESTRUCTURES	11
10.	CONCLUSIONS.....	12
11.	BIBLIOGRAFIA	12

ANNEX 1. DOCUMENTACIÓ ADMINISTRATIVA

ANNEX 2. DOCUMENTACIÓ FOTOGRÀFICA

ANNEX 3. DOCUMENTACIÓ PLANIMÈTRICA

ANNEX 4. UNITATS ESTRATIGRÀFIQUES

ANNEX 5. INVENTARI DE MATERIALS ARQUEOLÒGICS

FITXA TÈCNICA

Lloc de la intervenció	C. Marquès de Barberà, 24
Població i comarca	Barcelona, el Barcelonès
Jaciment/s arqueològic/s	Ciutat de Barcelona
Coordenades UTM	X= 430804/ Y=4581218 / Z=5,50
Promoció	Cooperativa "del Teu Barri, SCCL"
Execució obra	Edelbaum
Execució intervenció	Actium Patrimoni Cultural, SL
Direcció tècnica	Núria Cabañas i Anguita
Tipus d'intervenció	Preventiva
Activitat autoritzada	Seguiment d'obra i excavació arqueològica
Dates autoritzades	Del 7 al 16 de juliol de 2008
Dates d'execució	Del 7 al 15 de juliol de 2008
Codi del MHCB	075/08
Paraules clau	Control obra rasa de serveis fonamentació clavegueres pou cec època contemporània
Resum	La intervenció es situa a la finca del carrer del Marquès de Barberà, 24, i ha consistit en el seguiment arqueològic de la realització de diverses rases per a una nova fonamentació de l'edifici, d'un fossat d'ascensor i d'una rasa per al nou clavegueram. Durant l'actuació s'han documentat un total de set clavegueres i un pou cec d'època contemporània.

1. SITUACIÓ

La intervenció arqueològica es situa a la finca del carrer del Marquès de Barberà, 24, al barri del Raval, en el districte de Ciutat Vella de Barcelona. La finca correspon al núm. 0150320-013 del plànol cadastral de la ciutat.

2. MARC GEOGRÀFIC I GEOLÒGIC

Aquesta intervenció s'ha dut a terme en una zona limítrofa entre el que es coneix com el Pla de Barcelona i l'antiga línia costera, essent el Pla de Barcelona la gran unitat morfològica que, juntament amb la Serralada de Collserola, formen la comarca del Barcelonès.

El Pla de Barcelona està comprès entre els rius Llobregat i Besòs, estant limitat per la Serralada de Collserola i per la falla que segueix, ran de mar, des del Garraf i el turó de Montjuïc fins al turó de Montgat, més enllà del Besòs.

El Pla es pot dividir en tres sectors: pla inclinat, turons arran de mar i el pla de baix que correspondria a la zona compresa entre l'esglaó que forma aquesta falla i el mar.

La falla, originada al moment de la fractura del massís Catalano-Balear, dibuixà el que, a grans trets, havia de ser la costa catalana. Per això, el pla inclinat al peu de Collserola és de basament paleozoic i d'estructura tabular, havent estat afectada per tots els moviments orogènics alpins.

En definitiva, l'indret on s'han realitzat la intervenció s'assenta sobre una plana quaternària.

3. CONTEXT HISTÒRIC I ARQUEOLÒGIC

3.1. Notícies històriques

Diverses troballes testimonien la presència humana, ja des de l'època neolítica, en aquest indret del barri del Raval on s'ha realitzat la intervenció arqueològica.

A l'època romana, aquest zona es trobava fora de les muralles defensives, però emmarcada dins de l'*ager* de *Barcino*, relativament a prop de l'antiga línia costanera.

A les seves proximitats, s'han documentat restes d'una vil·la romana així com de necròpolis (àrea de Sant Pau del Camp i voltants de l'església de Sant Llàtzer) que testimonien l'ocupació contínua d'aquest espai.

A l'època medieval, aquest indret formava part d'una de les àrees d'ampliació de la ciutat, el barri del Raval, situat als marges dels camins que conduïen al Portal dels Tallers, al Portal de Sant Antoni i al Portal de Santa Madrona. Aquest barri es trobava configurat per tot un conjunt d'horts, de camins i rieres que lentament s'anaren

convertint en carrers, essent així la part amb menys densitat de població de la Barcelona medieval.

A partir del segle XIV, Barcelona eixamplà les seves muralles per tal d'incloure-hi el barri del Raval, assegurant les expectatives de creixement urbà. La zona s'organitzà a partir de tres grans eixos ja existents: els carrers Hospital, Tallers i Sant Pau. Aquestes expectatives no es varen complir, atesa la conjuntura política, després que la ciutat s'arruïnés amb la guerra contra Joan II, les dificultats econòmiques provocades per un comerç es desplaçava cap a l' Atlàntic, i socials de resultes de la davallada demogràfica per pestes i epidèmies.

Les frustrades expectatives de creixement del barri van deixar dins de les muralles una gran quantitat de sòl edificable, fet que afectà a la fisonomia d'aquest barri afavorint la instal·lació de diverses institucions religioses, algunes fruit de la Contrarreforma, entre els segles XV i XVII.

A finals del segle XVII es produí un inici d'urbanització, i les indústries començaren a intercalar-se enmig d'horts, convents i cases gremials, coincidint amb la nova realitat industrial, que quedà plenament instaurada entre 1770 i 1840. Les principals indústries estaven relacionades amb el tèxtil, petites manufactures i producció de ceràmica.

Al segle XVIII, es constata com el creixement del Raval restava condicionat pel desenvolupament d'aquesta indústria puixant. Van començar a aparèixer nous carrers amb fàbriques i habitatges pels treballadors, mentre que van desaparèixer les cases gremials, essent moltes substituïdes per habitatges per acollir els camperols que fugien del camp a causa de la crisi agrícola 1765-1766.

A finals del segle XIX, aquest expansió industrial començà a minvar. Aquest fet, juntament amb el malestar existent per les condicions laborals dels obrers, provocà que molts treballadors marxessin a altres zones de la ciutat o als pobles del Pla.

Avui en dia, aquest barri es troba totalment urbanitzat. Els horts han anat desapareixent paulatinament, juntament amb la nova ordenació urbanística. En els darrers anys s'estan portant a terme diverses actuacions urbanístiques que tenen com a objectiu la reactivació del seu teixit social.

3.2. Antecedents arqueològics

Al carrer Sant Pau, 51, l'any 1998 el control d'obra d'una fossa d'ascensor va permetre la documentació de diverses clavegueres del moment de construcció de l'edifici actual, vers la segona meitat del segle XIX, i nivells associats a camps de conreu, possiblement existents fins al segle XVIII (Artigues, Inèdit)

Al carrer Sant Pau, 82, l'any 1998 s'efectuaren dos sondejos que van testimoniar un nivell amb ceràmica moderna de la primera meitat del segle XVIII i una possible llar prehistòrica amb materials possiblement del Bronze Antic. Posteriorment, al mateix any, nous sondejos van confirmar els resultats anteriors, localitzant materials prehistòrics a una profunditat d'entre 2,5 i 3,5 m. (Jiménez, Guardia, Inèdit)

En el xamfrà entre els carrers de Sant Pau i Carretes, un sondeig realitzat l'any 2000 va permetre documentar un sector de la necròpolis romana de l'entorn de l'església de Sant Pau del Camp. Hi destaca principalment una estructura funerària formada per una "llosa" d'*opus signinum* que cobria una inhumació en teula a doble vessant.

L'estructura es data d'entre finals del segle V i inicis del segle VI. Els estrats romans es localitzen a 1,20 m de fondària. (Fàbregas, Inèdit)

Entre els anys 2002 i 2003 es van excavar diverses rases en el solar comprès entre els carrers Sant Rafael, Robadors, Sadurní i Rambla del Raval. La intervenció arqueològica va permetre documentar principalment diverses estructures d'època moderna i contemporània, si bé cal destacar la localització d'un estrat amb materials prehistòrics. (Cantos, Castejón, Frutos, Inèdit).

Posteriorment, en aquest mateix indret, s'ha portat a terme una intervenció arqueològica que ha permès localitzar les restes d'un mas del segle XVII, d'una sinia (amortitzada al segle XVIII) i diversos pous i sitges. S'ha de destacar la troballa de dues llars datades de l'etapa del Bronze final (1800 aC) (Pujades, 2006).

Durant l'any 2004 també es va portar a terme una prospecció al solar on s'ha de construir la nova seu de la Filmoteca de Catalunya i que es troba comprès entre els carrers Sant Pau, Espalter, Sant Josep Oriol i la Plaça Salvador Seguí. Les dues rases efectuades van permetre localitzar restes d'estructures d'època contemporània i d'altres de modernes, que es daten entre els segles XVI i XVIII i estan relacionades amb l'activitat agrícola (Font, Inèdit), així com un estrat amb material ceràmic rodat, corresponent a diferents moments cronològics des del neolític/bronze final fins a la baixa edat mitjana.

En aquest mateix indret, actualment s'hi està portant a terme una intervenció arqueològica que fins a dia d'avui ha permès documentar diverses restes corresponents a set finques obertes al carrer Espalter i dues més obertes al carrer de Sant Josep Oriol, totes elles d'època contemporània. Alhora, s'han pogut localitzar part dels fonaments d'una galera (presó de dones) d'època moderna situada sota la Plaça de Salvador Seguí. També s'han identificat nombroses fosses i retalls irregulars fruit de treballs agrícoles d'època moderna i un seguit d'estructures relacionades amb treballs hidràulics que podrien tenir un origen medieval (Nadal, Inèdit).

Al carrer Marquès de Barberà, 27 s'hi realitzaren dues intervencions. La primera fou l'any 2005 on s'hi van localitzar restes ceràmiques des d'època contemporània fins a la prehistòria (Cruells, Inèdit). La segona intervenció es dugué a terme l'any 2006 i en la qual únicament van documentar-se dos fragments ceràmics (verd i manganès i un reflex metàl·lic) (Monguiló, Inèdit).

Al carrer Espalter, 2-10 amb motiu de l'obertura d'una rasa es va documentar un estrat amb fragments de ceràmica dels segles XVIII i XIX, així com diverses clavegueres dels edificis veïns (Petit, Inèdit).

El juny del 2007 a la finca situada a la Rambla del Raval, 51 s'hi realitzaren tres rases per la nova xarxa de clavegueram i un fossat per la instal·lació d'un ascensor. Aquesta intervenció va permetre documentar dos murs de pedra i un mur i una volta de maons massissos datat d'època moderna o contemporània. També es localitzà una canalització i una arqueta contemporànies (Castillo, Inèdit).

4. MOTIVACIÓ I OBJECTIUS

Aquesta intervenció ve motivada per la rehabilitació de l'edifici destinat a la construcció de diversos habitatges i a un local comercial. El projecte d'obra va preveure la realització de sabates, una fossa d'un ascensor i una rasa de sanejament.

Tenint en compte els antecedents arqueològics de la zona, s'ha considerat convenient la realització d'un control en el transcurs de les obres per tal de documentar possibles restes arqueològiques en el subsòl.

5. FONAMENTS DE DRET

La intervenció és de caràcter preventiu, atenent la Llei 9/1993 30 de setembre del Patrimoni Cultural Català (DOGC 1807 de l'11 d'octubre de 1993) i el Decret 78/2002 de 5 de març del Reglament de protecció del patrimoni arqueològic i paleontològic (DOGC 3594 de 13 de març de 2002).

Està inclòs al Pla Especial de protecció del patrimoni Arquitectònic i Catàleg del Districte 1, amb el núm. D'element 39. Plantejament: P.G.M. 12b Full P 18-A Casc antic, conservació del centre històric. Nivell C 12b (p).

6. TREBALLS REALITZATS

Els treballs han consistit en el control arqueològic de diverses rases per realitzar les sabates de fonamentació de la finca, d'una rasa de sanejament i del fossat d'ascensor.

Els treballs d'excavació s'han realitzat tant de forma manual com mecànica. Un cop s'han localitzat vestigis arqueològics s'ha aturat l'excavació per tal de procedir a la documentació de les restes.

S'ha considerat convenient dividir l'espai de la finca en tres sectors diferenciats: el sector 1, corresponent a l'habitació més occidental de l'interior de la finca; el sector 2, corresponent a l'habitació més oriental de l'interior de la finca, i el sector 3, corresponent al pati de la finca.

Rasa (R)	Longitud	Amplada	Profunditat	Cota assolida
1	1,40 m	0,70 m	0,80 m	4,70 m s.n.m
2	2,30 m	0,70 m	0,80 m	4,70 m s.n.m
3	1,50 m	0,70 m	0,80 m	4,70 m s.n.m
4	1,60 m	0,90 m	0,80 m	4,70 m s.n.m
5	1,60 m	0,80 m	0,90 m	4,60 m s.n.m
6	1,60 m	0,80 m	1 m	4,50 m s.n.m
7	1,60 m	0,70 m	0,80 m	4,70 m s.n.m

8	1,60 m	0,80 m	0,80 m	4,70 m s.n.m
9	1,60 m	0,80 m	0,80 m	4,70 m s.n.m
10	1,60 m	0,80 m	0,80 m	4,70 m s.n.m
11	1,20 m	0,70 m	0,80 m	4,70 m s.n.m
12	35,50 m	0,50 - 0,60 m	0,80 - 1 m	4,65 m s.n.m
13	2,70 m	2,10 m	1,34 m	4,16 m s.n.m

Fig. 1. Taula en la que es recullen l'amplada, longitud, profunditat i cota absoluta de les rases realitzades

Riosta (RI)	Longitud	Amplada	Profunditat	Cota assolida
1	2,10 m	0,40 m	1,10 m	4,40 m s.n.m
2	2,10 m	0,40 m	1 m	4.50 m s.n.m
3	2,10 m	0,40 m	1 m	4.50 m s.n.m
4	2,30 m	0,40 m	1 m	4.50 m s.n.m
5	1 m	0,40 m	1 m	4.50 m s.n.m
6	1,40 m	0,40 m	1 m	4.50 m s.n.m
7	1,40 m	1 m	1 m	4.50 m s.n.m
8	1 m	0,40 m	1 m	4.50 m s.n.m

Fig. 2. Taula en la que es recullen l'amplada, longitud, profunditat i cota absoluta de les riestes realitzades

Al sector 1 s'hi situen les rases 1, 2, 3, 4 i 12. Les rases 1, 2 i 3 discorren paral·leles arran de la paret que delimita la finca per la vessant occidental. Situada en paral·lel i a la paret oposada, que delimitava el sector 1 i 2, s'hi realitzà la rasa 4. Per unir-les entre si s'hi efectuaren un total de quatre riestes que transcorrien perpendiculars a les rases esmentades. La riesta 1 unia la rasa 1 amb la 10 (sector 2). La riesta 2 unia la rasa 2 amb la 9 (sector 2), la riesta 3 unia la rasa 3 amb la 11 (sector 2) i la riesta 4 unia la rasa 3 amb la 4.

A continuació es va realitzar la rasa 13 o fossat d'ascensor. Aquesta cala es situava enmig de les riestes 1 i 2, al centre del sector 1.

A la zona corresponent al sector 2 s'hi realitzaren les rases 5, 6, 7, 8, 9, 10 i 11. Les rases 5, 6, 7 i 8 transcorren paral·leles a la paret que limita la finca per la part oriental. Les rases 9, 10 i 11 se situen arran de la paret que delimitava els sectors 1 i 2 de la finca. En aquest cas, també es dugueren a terme un total de quatre riestes: la riesta 5, que unia les rases 8 i 10, la riesta 6 que unia les rases 7 i 9, la riesta 7 que unia les rases 6 i 11, i la riesta 8 que unia les rases 4 (sector 1) i 5.

Finalment es dugué a terme la rasa 12 situada al llarg del sector 1 i 3 i que discorre paral·lela als murs que delimitaven la finca, des del pati fins a una de les portes d'accés a l'edifici. En aquest cas, la rasa fou realitzada per canalitzar el nou clavegueram de la finca.

7. METODOLOGIA

Registre estratigràfic

La metodologia utilitzada per aquesta intervenció es basa en el mètode de registre Harris / Carandini, a partir del qual, totes les dades són recollides en un model de fitxa d'unitat estratigràfica (UE) on s'hi indica la descripció de cada unitat estratigràfica i la seva relació física respecte de les adjacents. La base de dades s'ha realitzat amb el programa Access.

Topografia i planimetria

Les restes s'han vinculat geogràficament amb les coordenades UTM, per tal de documentar-les i facilitar la gestió de la informació. La topografia i la planimetria han estat tractats informàticament amb AutoCAD 2008.

Documentació fotogràfica

Per tal de deixar una constància visual dels treballs realitzats, així com de les restes aparegudes, s'ha realitzat un registre fotogràfic exhaustiu, utilitzant-se el format digital.

8. RESULTATS DE LA INTERVENCIÓ

L'actuació duta a terme a l'interior de la finca ha permès documentar un total de vuit clavegueres d'època contemporània, un pou cec actualment en desús també d'època contemporània i dues riestes pertanyents a l'actual finca.

8.1. Sectors

Sector 1-3

En aquest sector es documenten un total de quatre clavegueres (UE 12, 13, 14 i 24) actualment en desús que haurien format part del sistema de clavegueram de la finca fins a inicis del segle XX.

La claveguera UE 12 estava situada a la rasa 1 i es va documentar a una cota de 5,30 m s.n.m. Se'n conservava una llargària de 60 cm, una amplada de 28 cm i assolia una

profunditat de 20 cm. Estava realitzada amb maons (15 x 30 x 2 cm) lligats amb morter de calç i presentava una orientació nord-sud.

La claveguera UE 13 es troba situada a la rasa 2. Presentava una orientació de nord a sud-est. Estava formada per maons (15 x 15 x 2 cm) lligats amb morter de calç i se'n conservava una longitud de 1,20 m, una amplada de 30 cm i una fondària de 18 cm. Aquesta canalització desaguava al poc cec (UE 5) situat al costat oest d'aquesta claveguera.

El pou cec (UE 5) es va documentar durant la realització del fossat de l'ascensor (rasa 13). L'estructura era de planta quadrada de 2,65 x 2,10 m i assolí una fondària d'1,10 m. Estava construït amb maons de 15 x 30 x 4 cm lligats amb morter de calç. Els murs assolien una amplada de 30 cm i una alçada d'1,30m i per la part interior s'hi conservaven restes de revestiment de calç. La coberta de volta presentava una obertura a l'extrem oest de planta quadrada i de 40 x 46 cm i se'n conservava la coberta, també de maons. En aquest pou cec hi desguassen la claveguera UE 13 i UE 14, que recollien les aigües brutes de part de la finca.

Aquesta estructura fou amortitzada durant al segle XX, atès que estava coberta per un paviment de rajoles hidràuliques (UE 1) corresponent a l'actual nivell de circulació de la finca.

També s'han documentat els murs UE 4 (rasa 1) i 8 (rasa 3), corresponents a la fonamentació de la finca, i les riestes de l'actual edificació UE 6 (rasa 1) i 7 (rasa 2) construïts amb pedra i morter de calç.

Durant la realització de la rasa 12 es van localitzar dues clavegueres (UE 14 i 24) i un envà de maons de 15 x 15 x 4 cm (UE 17) que dividia el pati en dos.

La claveguera UE 14 apareix al llarg de quasi tota la rasa i desaguava al pou cec UE 5. Estava construïda per maons de 15 x 30 x 3 cm lligats amb morter de calç i apareixia a una cota de 5,38 m s.n.m. Se'n conservava una longitud de 16 m per una amplada de 70 cm i assolí una fondària de 38 cm. Així doncs, es tractava d'una de les clavegueres principals de la finca. Aquesta fou amortitzada durant la construcció de la claveguera UE 24 de la qual únicament se'n va documentar la part afectada per la realització de la rasa, 1,05 m de longitud. Tenia una amplada de 45 cm i assolí una fondària de 29 cm. Aquesta claveguera deixà d'estar en ús amb la col·locació de l'actual sistema de desaguament, corresponent a una canalització de ciment (UE 26).

Sector 2

En aquest sector es van documentar un total de tres clavegueres (UE 15, 16 i 23) que haurien estat en funcionament fins a inicis del segle XX, quan foren substituïdes per la construcció d'una nova canalització de ciment (UE 21). També s'han localitzat dues riestes (UE 18 i 20) pertanyents a l'actual finca.

A l'interior de la rasa 5 i 6 es va documentar la claveguera UE 15 i una riesta de la finca actual UE 18.

La riesta UE 18 estava construïda amb pedres de mida mitjana lligades amb un morter de calç blanquinós reforçada per un mur de totxos (UE 19) de 15 x 15 x 4 cm.

Sobre aquest mur, a una cota de 5,30 m, es va documentar la claveguera UE 15 que transcorria en sentit nord-sud. Estava construïda amb maons de 15 x 30 x 4 cm lligats amb morter de calç i s'ha documentat un tram de 80 cm de longitud per 40 cm d'amplada i una fondària de 30 cm. Aquesta estructura quedà en desús en el moment en què es construí la claveguera UE 16, documentada a la rasa 6 a una cota de 5,26

m s.n.m. Aquesta darrera claveguera presentava una orientació de sud-oest a nord-est i a nivell constructiu també estava formada per maons de 15 x 30 x 4 lligats amb morter de calç. Possiblement aquesta estructura correspondria a la claveguera UE 23 documentada a la rasa 7 a una cota de 5,20 m s.n.m., la qual estava molt malmesa. Estava construïda amb maons de 15 x 30 x 4 cm lligats amb morter de calç.

Aquestes clavegueres quedaren en desús amb la construcció de la canalització de ciment (UE 21). Aquest desguàs, que fins a l'actualitat era el que estava en funcionament, presentava una orientació nord - sud i transcorria al llarg del sector 2. Alhora estava protegit per un mur de totxos de 15 x 15 x 3 cm que en alguns trams havia estat trencat.

A l'interior de la rasa 6, un cop desmuntada la claveguera UE 16, es va localitzar una riosta (UE 20) de la finca, orientada en sentit est-oest i construïda amb pedres de mida mitjana i morter de calç de 35 cm d'amplada per 42 cm d'alçada, la qual s'adossava a la paret est de la finca.

A les rases 1, 2, 6, 7, 8, 10 i 11 existien les mateixes unitats estratigràfiques. En primer lloc es va documentar un paviment de rajoles hidràuliques (UE 1), corresponent a l'actual nivell de circulació de l'edifici, que cobria un estrat de preparació compost de graveta i de morter (UE 2), utilitzat per col·locar el paviment. A continuació es va documentar un estrat de terra argilosa amb restes de material de construcció (UE 3), corresponent a un estrat d'anivellació.

Referent a les rases 3, 4 i 5 s'hi documentà el paviment de rajoles juntament amb la seva preparació (UE 1 i 2) que cobrien dos nivells relacionats amb l'edificació de la finca (UE 9 i 10). Aquests nivells cobrien un estrat de terra argilosa (UE 11) corresponent a un estrat d'anivellació.

A la rasa UE 9, situada al sector 2, s'hi va documentar els nivells de paviment i preparació (UE 1 i 2), que cobrien un nivell de runa (UE 22), possiblement provinent d'alguna reforma relacionada amb les canalitzacions de la finca, atès que cobria una canalització de ferro, actualment sense ús.

Pel que fa a la rasa UE 13, al sector 3, es va documentar un primer nivell de runa (UE 25), relacionat amb l'enderroc de l'envà que dividia el pati en dos, el qual cobria l'actual paviment (UE 1) i els estrats UE 2 i 3 descrits anteriorment.

8.2. Materials arqueològics

Els materials obtingut durant la realització de les rases han estat siglats amb el codi assignat pel MHC 075/08 seguit de la unitat estratigràfica i el número d'inventari.

Els materials correspon a cinc fragments de ceràmica recuperats a la UE 22 (rasa 9) i a la UE 3 (rasa 3), dels quals quatre són fragments de ceràmica vidrada sense poder-ne determinar una cronologia concreta més enllà de ser produccions d'època moderna o contemporània i una vora de plat (075/08.22.02) amb la decoració a trepa que s'emmarca cronològicament al segle XIX.

9. AFECTACIÓ D'ESTRUCTURES

Les obres d'execució del projecte afectaven en totes les restes documentades durant la intervenció arqueològica, atès que havien estat localitzades on s'havia de dur a terme una nova canalització de clavegueram, un ascensor i la nova fonamentació de l'edifici.

Seguint el procés d'excavació, es va fer la documentació i desmuntatge d'estructures d'època contemporània que estaven afectades per l'obra prevista.

UE	Definició	Cronologia	Grau d'afectació
UE 05	Pou cec	Època contemporània	Parcial
UE 12	Claveguera	Època contemporània	Total
UE 13	Claveguera	Època contemporània	Total
UE 14	Claveguera	Època contemporània	Total
UE 15	Claveguera	Època contemporània	Total
UE 16	Claveguera	Època contemporània	Total
UE 18	Riostra	Època contemporània	Parcial
UE 19	Riostra	Època contemporània	Parcial
UE 20	Riostra	Època contemporània	Total
UE 21	Canalització	Època contemporània	Total
UE 23	Claveguera	Època contemporània	Total
UE 24	Claveguera	Època contemporània	Total
UE 26	Canalització	Època contemporània	Total

Fig. 3. Taula en la que es recullen les unitats estratigràfiques de les estructures parcialment o totalment afectades i la seva cronologia

10. CONCLUSIONS

La intervenció arqueològica ha permès documentar un total de set clavegueres (UE 12, 13, 14, 1, 16, 23, 24) i un pou cec (UE 05) relacionat amb el sistema de desaigna de la finca. Totes les estructures s'emmarquen cronològicament en l'època contemporània.

D'aquest mateix període cronològic, però en un moment posterior, es documenta l'amortització tant de les clavegueres com del pou i la construcció de dues noves canalitzacions de ciment (UE 21 i 26) que constitueixen la xarxa de clavegueram que ha perdurat fins a l'actualitat.

La remodelació del sistema de clavegueram podria estar relacionat amb les reformes que es van dur a terme a l'edifici ja a finals del segle XIX i principis del s. XX.

També es constata la presència dels murs de fonamentació (UE 4 i 8) de la paret que delimita la finca per la banda oest, així com de diverses riostes (UE 6, 7, 18,19 i 20).

11. BIBLIOGRAFIA

Autors diversos (1982), *Gran Enciclopèdia comarcal de Catalunya. Barcelonès i Baix Llobregat*. Fundació Enciclopèdia Catalana. Vol. 8. Barcelona.

ARTIGUES, P.LI. (Inèdit), *Memòria del seguiment arqueològic al carrer Sant Pau, 51 de Barcelona*. Octubre de 1998. Generalitat de Catalunya.

CANTOS, J.A. Castejón, P.; Frutos, J. (Inèdit), *Memòria de les prospeccions arqueològiques al solar delimitat pels carrers Sant Rafael, Robadors, Sadurn i Rambla del Raval. Barcelona. 1ª fase: maig-juliol de 2002. 2ª fase: Novembre – Desembre de 2003*. Generalitat de Catalunya.

CASTILLO, R.J. (Inèdit), *Intervenció arqueològica a la Rambla del Raval, 51*. Barcelona.

CRUELLES, J. (Inèdit), *Informe preliminar de la intervenció arqueològica al carrer Marquès de Barberà, 27*. Barcelona, juny del 2005.

FÀBREGAS, M. (Inèdit), *Memòria tècnica de l'excavació d'urgència realitzada al carrer Carretes, cantonada amb el carrer Sant Pau*. Barcelona. Novembre de 2000. Generalitat de Catalunya.

FONT I PIQUERAS, J. (Inèdit), *Intervenció arqueològica als carrers Espalter 1B-11/ Sant Pau 66/ Sant Josep Oriol, 7-11/ Plaça Salvador Seguí 1-9*. Barcelona.

GUÀRDIA, J. (Inèdit), *Memòria dels sondejos arqueològics efectuats al carrer Sant Pau, 82 de Barcelona*. Octubre-novembre de 1998.

ITURRATE, G. (2000), *Guia de l'Arxiu Municipal del Districte de Ciutat Vella*. Ajuntament de Barcelona. Arxiu Municipal i Districte de Ciutat Vella. Barcelona.

JIMÉNEZ, M. (Inèdit), *Memòria de l'excavació arqueològica d'urgència al carrer Sant Pau, 82 de Barcelona*. Juny de 1998. Generalitat de Catalunya.

MONGUILÓ, E. (Inèdit), *Intervenció arqueològica al carrer Marquès de Barberà, 27*. Barcelona, novembre del 2006.

NADAL, E. (Inèdit), *Intervenció arqueològica al C/ d'Espalter, 1b-11; c/ de Sant Pau, 66; c/ de Sant Josep Oriol, 7-11; pl. de Salvador Seguí Barcelona, el Barcelonès*. De setembre a gener de 2008.

PALET, J. (1994), *Estudi territorial del Pla de Barcelona. Estructuració i evolució del territori entre l'època ibero-romana i l'altmedieval: segles II-I aC a X-XI dC*. Centre d'Arqueologia de la Ciutat. Institut de Cultura. Barcelona

PETIT, J. (Inèdit), *Memòria de la intervenció arqueològica al carrer Espalter, 2-10*. Barcelona, El Barcelonès.

PUIG, F. (1993), *El jaciment prehistòric de Sant Pau del Camp*. Servei d'Arqueologia de la Ciutat. Ajuntament de Barcelona.

PUIG, F. (Inèdit) , *Projecte d'intervenció arqueològica al carrer del Marquès de Barberà, 24*. Barcelona.

PUJADES I CABALLERIA, J. (2006), *Balanç anual de l'activitat arqueològica a la ciutat (Any 2005), fitxa: Illa Robador (carrer de Sant Rafael, carrer de Sant Josep Oriol, Rambla del Raval i carrer de Sadurn)*. Quaderns d'Arqueologia i Història de la ciutat de Barcelona. Època II.

SOBREQUÉS, J. (1991), *Història de Barcelona*. Enciclopèdia Catalana.

ANNEX 1. DOCUMENTACIÓ ADMINISTRATIVA



Expedient 470 K121 B sobre l'autorització de control per a 2008 de la intervenció preventiva a: Carrer Marquès de Barberà, 24 (Barcelona, Barcelonès), segons el procediment establert en l'article 14 i següents del Decret 78/2002, de 5 de març de 2002, del Reglament de protecció del patrimoni arqueològic i paleontològic

Fets

1. El dia 16 de juny de 2008 (registre d'entrada núm. 006121), el senyor Ferran Puig i Verdaguer, director del Servei d'Arqueologia del Museu d'Història de la Ciutat de Barcelona i Josep García Díaz, president de COOPERATIVA "DEL TEU BARRI, SCCL", van presentar una petició de control per a una intervenció arqueològica a: Carrer Marquès de Barberà, 24 (Barcelona, Barcelonès).
2. El dia 2 de juliol de 2008 el Servei d'Arqueologia i Paleontologia va emetre informe favorable a l'esmentada sol·licitud.

Motivació

Execució d'un projecte arquitectònic en una àrea d'expectativa arqueològica protegida pel planejament municipal.

Fonaments de dret

1. Article 47 i següents de la Llei 9/1993, de 30 de setembre, del patrimoni cultural català (DOGC núm. 1807).
2. Decret 78/2002, de 5 de març de 2002, del Reglament de protecció del patrimoni arqueològic i paleontològic (DOGC núm. 3594).

Resolució

Per tot això, resolc:

1: **Autoritzar** el control de la intervenció arqueològica preventiva d'acord amb les següents dades i condicions:

Lloc de la intervenció: Carrer Marquès de Barberà, 24 (Barcelona, Barcelonès).

Persona o institució autoritzada: Ferran Puig i Verdaguer, director del Servei d'Arqueologia del Museu d'Història de la Ciutat de Barcelona i Josep García Díaz, president de COOPERATIVA "DEL TEU BARRI, SCCL"

Direcció de la intervenció arqueològica: Núria Cabañas Anguita (ACTIUM, SL.).

Activitat autoritzada: control arqueològic.

Termini de realització de la intervenció: del 7 al 16 de juliol de 2008.

Lloc de dipòsit provisional de les restes: Museu d'Història de la Ciutat de Barcelona



La intervenció arqueològica autoritzada haurà de ser realitzada d'acord amb les disposicions de la Llei 9/1993, del patrimoni cultural català, i del Decret 78/2002, del Reglament de protecció del patrimoni arqueològic i paleontològic, així com en els termes descrits en la documentació presentada per a la tramitació de l'expedient.

2: Notificar aquesta resolució, tal i com disposa l'article 5.2 del Decret 78/2002, simultàniament a l'ajuntament del municipi afectat i a la persona interessada, amb l'advertiment que:

- Els particulars poden interposar recurs d'alçada contra aquesta resolució davant l'òrgan que l'ha dictat o davant del conseller de Cultura i Mitjans de Comunicació, en el termini d'un mes a comptar des de l'endemà de la recepció de la notificació, d'acord amb l'article 107 en relació amb els articles 114 i 115 de la Llei de règim jurídic de les administracions públiques i del procediment administratiu comú, sens perjudici que es pugui interposar altre recurs que sigui considerat convenient.
- Les administracions públiques podran interposar, d'acord amb el que determina l'article 44 de la Llei 29/1998, de 13 de juliol, de la Jurisdicció Contenciosa Administrativa, recurs contenciós administratiu davant el Tribunal Superior de Justícia de Catalunya, en el termini de dos mesos a comptar des de la notificació. Potestativament, dins el mateix termini, també podran efectuar el requeriment previ que determina el precepte legal abans esmentat.

Barcelona, 7 de juliol de 2008

Josep M. Carreté Nadal
Director general del Patrimoni Cultural

Resolució signada pel Director General del Patrimoni Cultural. Aquest document només és vàlid a efectes de comunicació

ANNEX 2. DOCUMENTACIÓ FOTOGRÀFICA



FOTO 1. Vista general del sector 1



FOTO 2. Pou cec (UE 05) amb la coberta en volta (rasa 13)



FOTO 3. Pou cec (UE 05) durant el procés de desmuntatge de la coberta (rasa 13)



FOTO 4. Claveguera UE 12



FOTO 5. Vista general del sector 3 i la rasa de sanejament 12



FOTO 6. Foto 6. Vista de la claveguera UE 14 i 24 (rasa 12)



FOTO 7. Rasa 2. Localització de la claveguera UE 13



FOTO 8. Vista general del sector 2 abans d'iniciar els sondejos



FOTO 9. Rasa 5. Vista de la claveguera UE 15



FOTO 10. Detall de la claveguera 16 documentada a la rasa 6

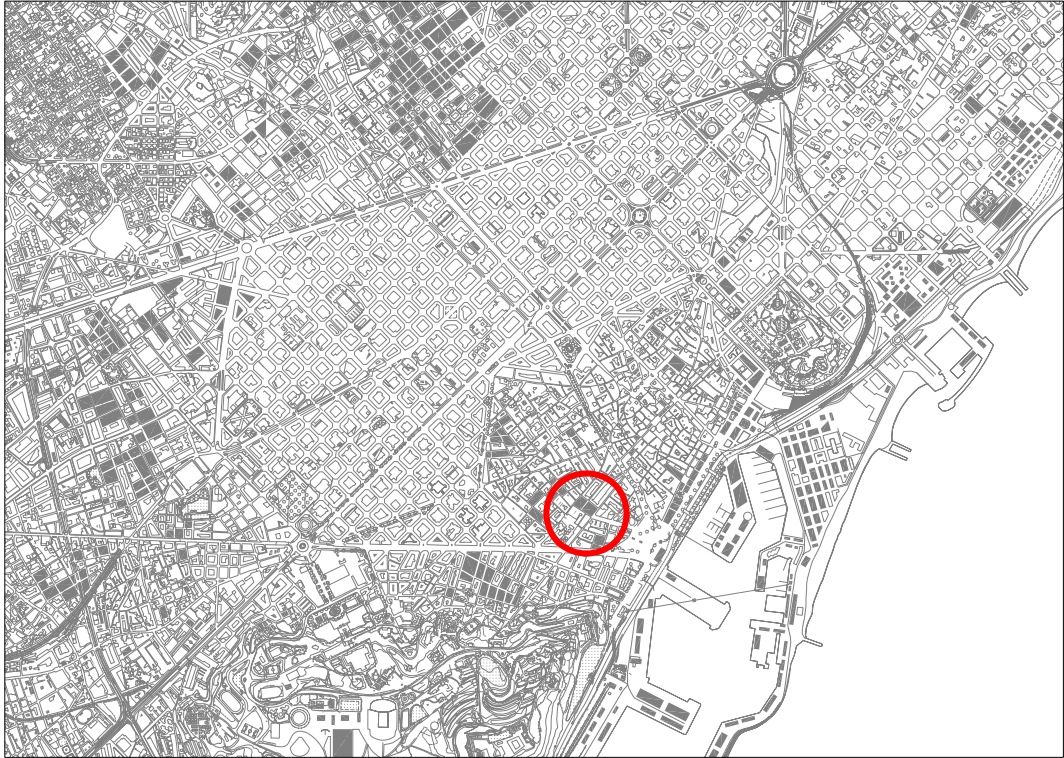


FOTO 11. Riostra (UE 20) de l'edifici actual

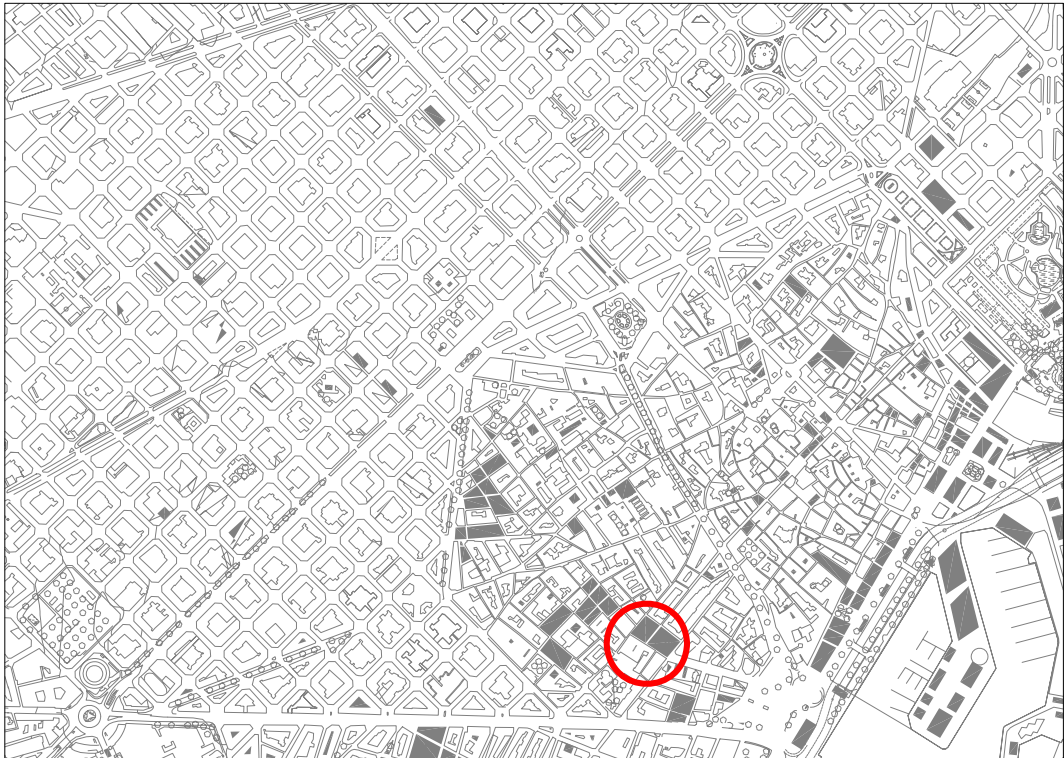


FOTO 12. Detall de la claveguera UE 23 documentada a la rasa 7

ANNEX 3. DOCUMENTACIÓ PLANIMÈTRICA

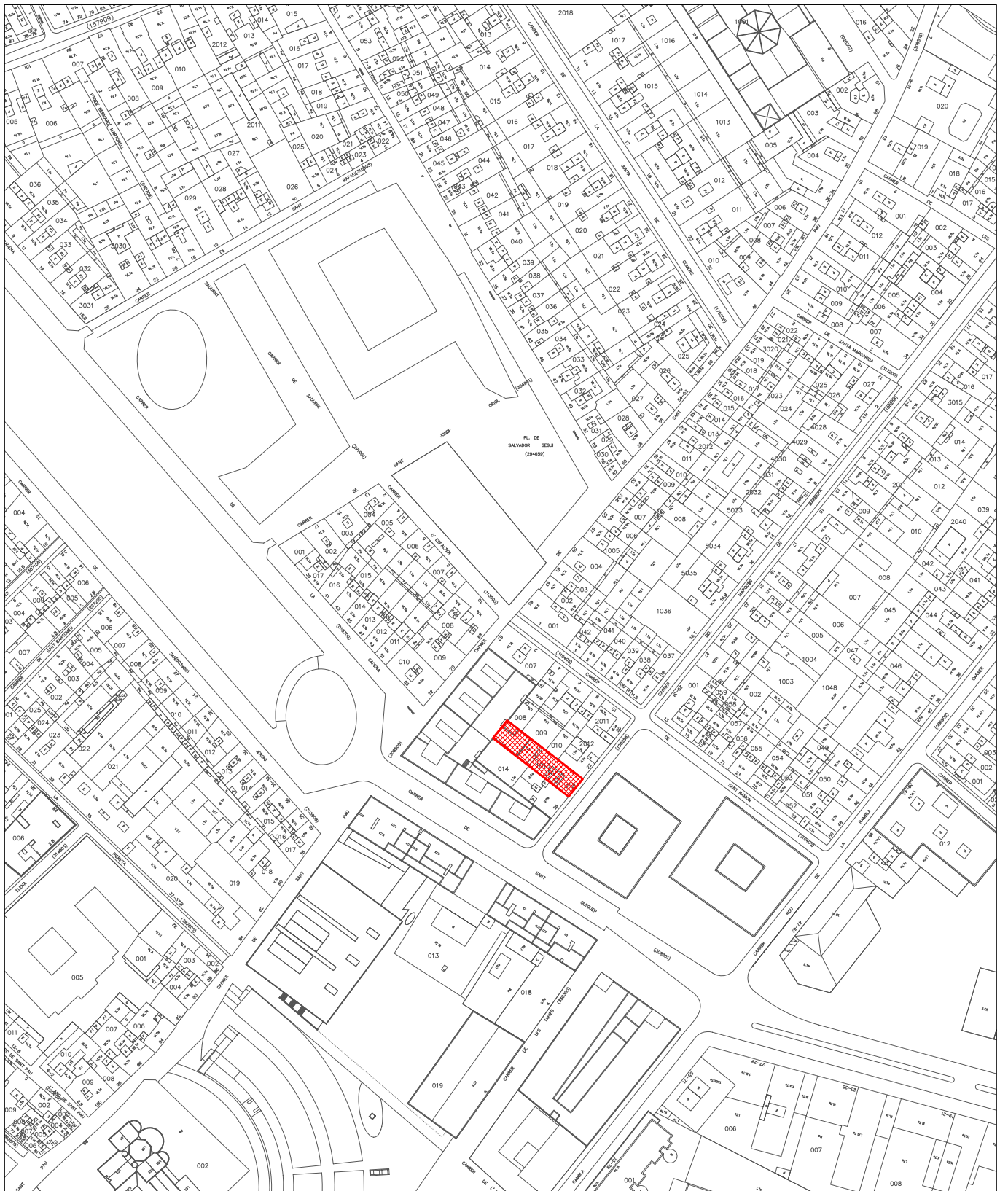


Topogràfic Escala 1:50.000

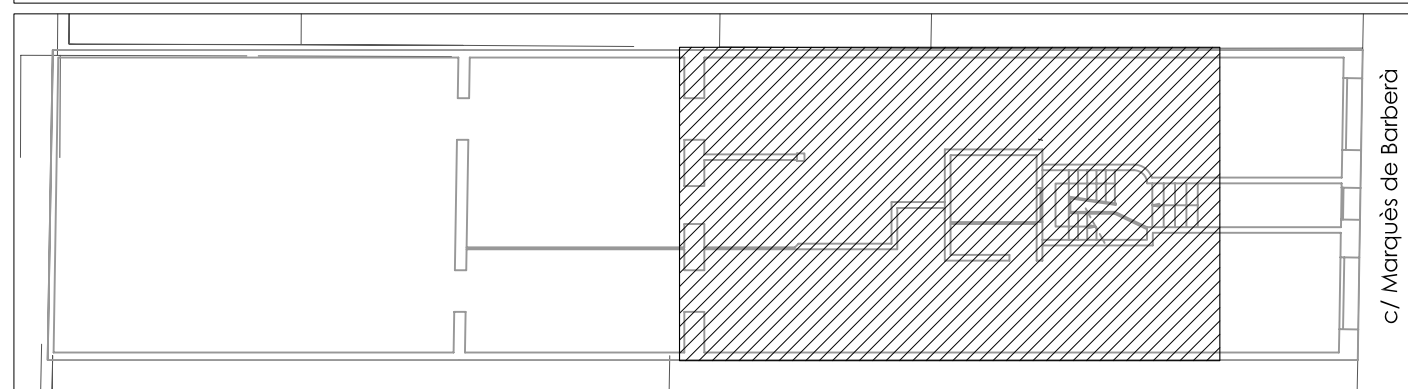
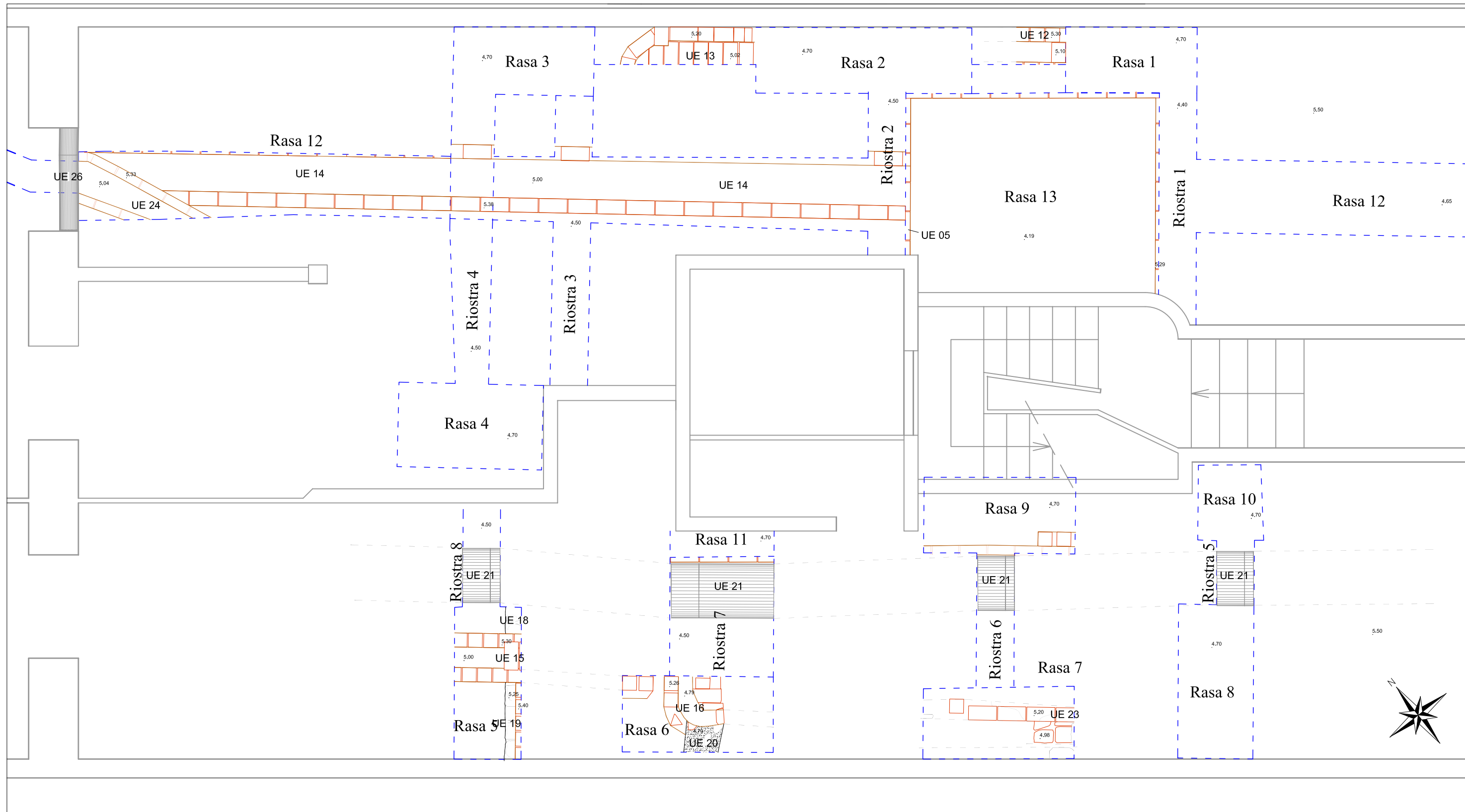


Topogràfic Escala 1:25.000

INTERVENCIÓ ARQUEOLÒGICA Carrer Marquès de Barberà, 24. Barcelona, El Barcelonès		TÍTOL PLÀNOL Situació de la intervenció arqueològica		CODI MHCB 075/08	NÚM.PLÀNOL 1
PROMOCIÓ I FINANÇAMENT Cooperativa "Del teu Barri", SCCL.		DIRECCIÓ ARQUEOLÒGICA Núria Cabañas Anguita	ESCALA 1/50.000 1/25.000	DATA 23/09/08	



INTERVENCIÓ ARQUEOLÒGICA Carrer Marquès de Barberà, 24. Barcelona, El Barcelonès	CODI M.H.C.B. 075/08	NÚM.PLÀNOL 2
TÍTOL PLÀNOL Planta de les restes arqueològiques documentades	DATA 23/09/08	
PROMOCIÓ I FINANÇAMENT Cooperativa "Del teu Barri", SCCL.	ESCALA 1/2000	
DIRECCIÓ ARQUEOLÒGICA Núria Cabañas Anguita		



LLEGGENDA

- UE 410 Unitats Estratigràfiques
- 3,48 Cotes Altimètriques absolutes
- Limit d'excavació arqueològica
- Canalització - rec-claveguera
- Tub de Formigó
- Projecció hipotètica

INTERVENCIÓ ARQUEOLÒGICA Carrer Marquès de Barberà, 24. Barcelona, El Barcelonès	CODI M.H.C.B. 075/08	NÚM.PLÀNOL 3
TÍTOL PLÀNOL Planta de les restes arqueològiques documentades	DATA 23/09/08	
PROMOCIÓ I FINANÇAMENT Cooperativa "Del teu Barri", SCCL.	ESCALA 1/40	
DIRECCIÓ ARQUEOLÒGICA Núria Cabañas Anguita		

ANNEX 4. UNITATS ESTRATIGRÀFIQUES

Població/ Terme municipal:		Àrea arqueològica/ Jaciment:		UE
BARCELONA		C. MARQUES DE BARBERÀ, 24. CODI 075/08		1
Zona/ àmbit	Sector	Definició		
Rasa 1 a 13	1, 2, 3	NIVELL D'ÚS: paviment		
Comp. geològica	Comp. orgànica	Comp. artificial		
		Rajoles hidràuliques		
Posició	Dimensions	Orientació		
Mida	Consistència/ Compactació	Color		
Cotes superiors		Màximes	Minimes	Orientació pendent
		5,50	- 5,47	Potència 3 cm
Igual a	En contacte			
Cobreix 2	Cobert per 25			
Farceix	Farcit per			
Talla	Tallat per			
Recolza	Se li recolza			
Es lliura	Se li lliura			
Observacions:				
Interpretació: Nivell d'ús actual				
Datació	Contempor	Criteri datació		
Foto/ Diapo.		<input type="checkbox"/> Recull mostres	Tipus de mostra:	

Població/ Terme municipal:		Àrea arqueològica/ Jaciment:		UE
BARCELONA		C. MARQUES DE BARBERÀ, 24. CODI 075/08		2
Zona/ àmbit	Sector	Definició		
Rasa 1 a 13	1, 2, 3	ESTRAT: de preparació		
Comp. geològica	Comp. orgànica	Comp. artificial		
		MORTER BARREJAT AMB GRAVA		
Posició	Dimensions	Orientació		
Mida	Consistència/ Compactació	Color		
	COMPACTACIÓ ALTA	GRIS		
Cotes superiors		Màximes	Minimes	Orientació pendent
		5,47	- 5,29	Potència 12 cm
Igual a	En contacte			
Cobreix 3,4,5,6,7, 9, 22	Cobert per 1			
Farceix	Farcit per			
Talla	Tallat per			
Recolza	Se li recolza			
Es lliura	Se li lliura			
Observacions:				
Interpretació: Nivell de preparació per col·locar la UE 1				
Datació	Contempor	Criteri datació		
Foto/ Diapo.		<input type="checkbox"/> Recull mostres	Tipus de mostra:	

Població/ Terme municipal:		Àrea arqueològica/ Jaciment:		UE
BARCELONA		C. MARQUÉS DE BARBERÀ, 24. CODI 075/08		3
Zona/ àmbit	Sector	Definició		
Rasa 1 a 11 i 13	1, 2, 3	ESTRAT		
Comp. geològica	Comp. orgànica	Comp. artificial		
TERRA		RUNA		
Posició	Dimensions	Orientació		
Mida	Consistència/ Compactació	Color		
	COMPACTACIÓ MITJA	MARRO		
Cotes superiors		Màximes	Minimes	Orientació pendent
5,29 - 4,49				
Potència		80 cm		
Igual a	En contacte			
Cobreix	Cobert per 2			
Farceix	Farcit per			
Talla	Tallat per 4,5,12,13,14,15,16,18,20, 24			
Recolza	Se li recolza			
Es lliura	Se li lliura			
Observacions:				
Interpretació: Estrat d'anivellació				
Datació	Contempor	Criteri datació		
Foto/ Diapo.	<input type="checkbox"/>	Recull mostres	Tipus de mostra:	

Població/ Terme municipal:		Àrea arqueològica/ Jaciment:		UE
BARCELONA		C. MARQUÉS DE BARBERÀ, 24. CODI 075/08		4
Zona/ àmbit	Sector	Definició		
Rasa 1	1	ESTRUCTURA: fonamentació		
Comp. geològica	Comp. orgànica	Comp. artificial		
PEDRES		MORTER BLANC		
Posició	Dimensions	Orientació		
Mida	Consistència/ Compactació	Color		
Cotes superiors		Màximes	Minimes	Orientació pendent
5,50 - 4,49				
Potència		1 m		
Igual a	En contacte			
Cobreix	Cobert per 2			
Farceix	Farcit per			
Talla	Tallat per 3			
Recolza	Se li recolza			
Es lliura	Se li lliura			
Observacions:				
Interpretació: Fonamentació de la paret oest de la finca				
Datació	Contempor	Criteri datació		
Foto/ Diapo.	<input type="checkbox"/>	Recull mostres	Tipus de mostra:	

Població/ Terme municipal:		Àrea arqueològica/ Jaciment:		UE
BARCELONA		C. MARQUÉS DE BARBERÀ, 24. CODI 075/08		5
Zona/ àmbit	Sector	Definició		
Rasa 13	1	ESTRUCTURA: pou		
Comp. geològica	Comp. orgànica	Comp. artificial		
		MORTER BLANC + TOTXOS MASSISSOS		
Posició	Dimensions	Orientació		
Mida	Consistència/ Compactació	Color		
Cotes superiors		Màximes	Minimes	Orientació pendent
		5,29	- 4,19	
Potència		1,10 m		
Igual a	En contacte			
Cobreix	Cobert per 2			
Farceix	Farcit per			
Talla 3	Tallat per			
Recolza	Se li recolza			
Es lliura	Se li lliura			
Observacions:				
Pou cec de planta quadrada de 2,65 x 2,10 m i assolia una fondària d'1,10. Estava construït amb maons de 15 x 30 x 4 cm. La coberta de volta presentava una obertura a l'extrem oest de planta quadrada de 40 x 46 cm tapada amb maons				
Interpretació:				
Pou cec				
Datació	Contempor	Criteri datació		
Foto/ Diapo.	<input type="checkbox"/>	Recull mostres	Tipus de mostra:	

Població/ Terme municipal:		Àrea arqueològica/ Jaciment:		UE
BARCELONA		C. MARQUÉS DE BARBERÀ, 24. CODI 075/08		6
Zona/ àmbit	Sector	Definició		
Rasa 1	1	ESTRUCTURA: riosta		
Comp. geològica	Comp. orgànica	Comp. artificial		
		MORTER BLANC + TOTXOS MASSISSOS		
Posició	Dimensions	Orientació		
Mida	Consistència/ Compactació	Color		
Cotes superiors		Màximes	Minimes	Orientació pendent
		5,29	- 4,49	
Potència		80 cm		
Igual a	En contacte			
Cobreix	Cobert per 2			
Farceix	Farcit per			
Talla 3	Tallat per			
Recolza	Se li recolza			
Es lliura	Se li lliura			
Observacions:				
Interpretació:				
Riosta de la finca				
Datació	Contempor	Criteri datació		
Foto/ Diapo.	<input type="checkbox"/>	Recull mostres	Tipus de mostra:	

Població/ Terme municipal:		Àrea arqueològica/ Jaciment:		UE
BARCELONA		C. MARQUÉS DE BARBERÀ, 24. CODI 075/08		7
Zona/ àmbit	Sector	Definició		
Rasa 2	1	ESTRUCTURA: riosta		
Comp. geològica	Comp. orgànica	Comp. artificial		
		MORTER BLANC + TOTXOS MASSISSOS		
Posició	Dimensions	Orientació		
Mida	Consistència/ Compactació	Color		
Cotes superiors		Màximes	Minimes	Orientació pendent
		5,29	- 4,49	
Potència		80 cm		
Igual a	En contacte			
Cobreix 2	Cobert per			
Farceix	Farcit per			
Talla 3	Tallat per			
Recolza	Se li recolza			
Es lliura	Se li lliura			
Observacions:				
Interpretació: Riosta de la finca				
Datació	Contempor	Criteri datació		
Foto/ Diapo.		<input type="checkbox"/> Recull mostres	Tipus de mostra:	

Població/ Terme municipal:		Àrea arqueològica/ Jaciment:		UE
BARCELONA		C. MARQUÉS DE BARBERÀ, 24. CODI 075/08		8
Zona/ àmbit	Sector	Definició		
Rasa 3	1	ESTRUCTURA: mur		
Comp. geològica	Comp. orgànica	Comp. artificial		
PEDRES		MORTER BLANC		
Posició	Dimensions	Orientació		
Mida	Consistència/ Compactació	Color		
		MARRÓ-GRIS		
Cotes superiors		Màximes	Minimes	Orientació pendent
		5,08	- 4,49	
Potència		59 cm		
Igual a	En contacte			
Cobreix	Cobert per		10	
Farceix	Farcit per			
Talla 11	Tallat per			
Recolza	Se li recolza			
Es lliura	Se li lliura			
Observacions:				
Interpretació: Fonamentació de la paret oest de la finca				
Datació	Contempor	Criteri datació		
Foto/ Diapo.		<input type="checkbox"/> Recull mostres	Tipus de mostra:	

Població/ Terme municipal:		Àrea arqueològica/ Jaciment:		UE
BARCELONA		C. MARQUÉS DE BARBERÀ, 24. CODI 075/08		9
Zona/ àmbit	Sector	Definició		
Rasa 3, 4, 5	1, 2	ESTRAT		
Comp. geològica	Comp. orgànica	Comp. artificial		
Posició	Dimensions	Orientació		
Mida	Consistència/ Compactació	Color		
	COMPACTACIÓ ALTA			
Cotes superiors		Màximes	Minimes	Orientació pendent
		5,35	- 5,15	
Potència		20 cm		
Igual a	En contacte			
Cobreix 10	Cobert per 2			
Farceix	Farcit per			
Talla	Tallat per			
Recolza	Se li recolza			
Es lliura	Se li lliura			
Observacions:				
Interpretació: Estrat de construcció				
Datació	Contempor	Criteri datació		
Foto/ Diapo.		<input type="checkbox"/> Recull mostres	Tipus de mostra:	

Població/ Terme municipal:		Àrea arqueològica/ Jaciment:		UE
BARCELONA		C. MARQUÉS DE BARBERÀ, 24. CODI 075/08		10
Zona/ àmbit	Sector	Definició		
Rasa 3, 4, 5	1, 2	ESTRAT		
Comp. geològica	Comp. orgànica	Comp. artificial		
		MORTER BLANC		
Posició	Dimensions	Orientació		
Mida	Consistència/ Compactació	Color		
	COMPACTACIÓ ALTA	BLANC		
Cotes superiors		Màximes	Minimes	Orientació pendent
		5,15	- 5,05	
Potència		10 cm		
Igual a	En contacte			
Cobreix 8, 11	Cobert per 9			
Farceix	Farcit per			
Talla	Tallat per			
Recolza	Se li recolza			
Es lliura	Se li lliura			
Observacions:				
Interpretació: Estrat de construcció				
Datació	Contempor	Criteri datació		
Foto/ Diapo.		<input type="checkbox"/> Recull mostres	Tipus de mostra:	

Població/ Terme municipal:		Àrea arqueològica/ Jaciment:		UE
BARCELONA		C. MARQUÉS DE BARBERÀ, 24. CODI 075/08		11
Zona/ àmbit	Sector	Definició		
Rasa 3, 4, 5	1,2	ESTRAT		
Comp. geològica	Comp. orgànica	Comp. artificial		
TERRA				
Posició	Dimensions	Orientació		
Mida	Consistència/ Compactació	Color		
	ARGILOSA	MARRÓ-VERMELLÓS		
Cotes superiors		Màximes	Minimes	Orientació pendent
		5,05	- 4,50	
Potència		55 cm		
Igual a	En contacte			
Cobreix	Cobert per		10	
Farceix	Farcit per			
Talla	8	Tallat per		
Recolza	Se li recolza			
Es lliura	Se li lliura			
Observacions:				
Interpretació: Estrat d'anivellació				
Datació	Contempor	Criteri datació		
Foto/ Diapo.		<input type="checkbox"/> Recull mostres	Tipus de mostra:	

Població/ Terme municipal:		Àrea arqueològica/ Jaciment:		UE
BARCELONA		C. MARQUÉS DE BARBERÀ, 24. CODI 075/08		12
Zona/ àmbit	Sector	Definició		
Rasa 1	1	ESTRUCTURA: claveguera		
Comp. geològica	Comp. orgànica	Comp. artificial		
		MORTER BLANC + TOTXOS MASSISSOS		
Posició	Dimensions	Orientació		
		N-S		
Mida	Consistència/ Compactació	Color		
Cotes superiors		Màximes	Minimes	Orientació pendent
		5,30	- 5,10	N-S
Potència		20 cm		
Igual a	En contacte			
Cobreix	Cobert per			
Farceix	Farcit per			
Talla	3	Tallat per		
Recolza	Se li recolza			
Es lliura	Se li lliura			
Observacions: Estava realitzada amb maons (15 x 30 x 2 cm) lligats amb morter de calç.				
Interpretació:				
Datació	Contempor	Criteri datació		
Foto/ Diapo.		<input type="checkbox"/> Recull mostres	Tipus de mostra:	

Població/ Terme municipal:		Àrea arqueològica/ Jaciment:		UE
BARCELONA		C. MARQUÉS DE BARBERÀ, 24. CODI 075/08		13
Zona/ àmbit	Sector	Definició		
Rasa 2	1	ESTRUCTURA: claveguera		
Comp. geològica	Comp. orgànica	Comp. artificial		
		MORTER BLANC + TOTXOS MASSISSOS		
Posició	Dimensions	Orientació		
		N-S		
Mida	Consistència/ Compactació	Color		
Cotes superiors		Màximes	Minimes	Orientació pendent
		5,20	- 5,02	N-S
Potència		18 cm		
Igual a	En contacte			
Cobreix	Cobert per 2			
Farceix	Farcit per			
Talla 3	Tallat per			
Recolza	Se li recolza			
Es lliura	Se li lliura			
Observacions: Estava formada per maons (15 x 15 x 2 cm) lligats amb morter de calç				
Interpretació:				
Datació	Criteri datació			
Foto/ Diapo.	<input type="checkbox"/> Recull mostres	Tipus de mostra:		

Població/ Terme municipal:		Àrea arqueològica/ Jaciment:		UE
BARCELONA		C. MARQUÉS DE BARBERÀ, 24. CODI 075/08		14
Zona/ àmbit	Sector	Definició		
Rasa 12	1	ESTRUCTURA: claveguera		
Comp. geològica	Comp. orgànica	Comp. artificial		
		MORTER BLANC + TOTXOS MASSISSOS		
Posició	Dimensions	Orientació		
		N-S		
Mida	Consistència/ Compactació	Color		
Cotes superiors		Màximes	Minimes	Orientació pendent
		5,38	- 5	N-S
Potència		38 cm		
Igual a	En contacte 5			
Cobreix	Cobert per 2			
Farceix	Farcit per			
Talla 3	Tallat per			
Recolza	Se li recolza			
Es lliura	Se li lliura			
Observacions: Estava construïda per maons de 15 x 30 x 3 cm lligats amb morter de calç. Estava formada per set filades de maons. La solera era de maons col·locats horitzontalment al igual que la coberta. Desguassa al pou cec UE 5				
Interpretació:				
Datació	Criteri datació			
	Contempor			
Foto/ Diapo.	<input type="checkbox"/> Recull mostres	Tipus de mostra:		

Població/ Terme municipal:		Àrea arqueològica/ Jaciment:		UE
BARCELONA		C. MARQUÉS DE BARBERÀ, 24. CODI 075/08		15
Zona/ àmbit	Sector	Definició		
Rasa 5, 6	2	ESTRUCTURA: claveguera		
Comp. geològica	Comp. orgànica	Comp. artificial		
		MORTER BLANC + TOTXOS MASSISSOS		
Posició	Dimensions	Orientació		
		N-S		
Mida	Consistència/ Compactació	Color		
Cotes superiors		Màximes	Minimes	Orientació pendent
		5,30	- 5	N-S
Potència		30 cm		
Igual a	En contacte			
Cobreix	Cobert per 2			
Farceix	Farcit per			
Talla	Tallat per 16			
Recolza	Se li recolza			
Es lliura	Se li lliura			
Observacions: Estava construïda amb maons de 15 x 30 x 4 cm lligats amb morter de calç				
Interpretació:				
Datació	Contempor	Criteri datació		
Foto/ Diapo.		<input type="checkbox"/> Recull mostres	Tipus de mostra:	

Població/ Terme municipal:		Àrea arqueològica/ Jaciment:		UE
BARCELONA		C. MARQUÉS DE BARBERÀ, 24. CODI 075/08		16
Zona/ àmbit	Sector	Definició		
Rasa 5, 6	2	ESTRUCTURA: claveguera		
Comp. geològica	Comp. orgànica	Comp. artificial		
Posició	Dimensions	Orientació		
		E-O		
Mida	Consistència/ Compactació	Color		
Cotes superiors		Màximes	Minimes	Orientació pendent
		5,26	- 4,79	E-O
Potència		55 cm		
Igual a	En contacte			
Cobreix	Cobert per 2			
Farceix	Farcit per			
Talla	15,3	Tallat per		
Recolza	Se li recolza			
Es lliura	Se li lliura			
Observacions: Està formada per maons de 15 x 30 x 4 lligats amb morter de calç.				
Interpretació:				
Datació	Contempor	Criteri datació		
Foto/ Diapo.		<input type="checkbox"/> Recull mostres	Tipus de mostra:	

Població/ Terme municipal:		Àrea arqueològica/ Jaciment:		UE
BARCELONA		C. MARQUÉS DE BARBERÀ, 24. CODI 075/08		17
Zona/ àmbit	Sector	Definició		
Rasa 13	3	ESTRUCTURA: mur		
Comp. geològica	Comp. orgànica	Comp. artificial		
		MORTER BLANC + TOTXOS MASSISSOS		
Posició	Dimensions	Orientació		
Mida	Consistència/ Compactació	Color		
Cotes superiors		Màximes	Minimes	Orientació pendent
		5,50	- 5,10	
Potència		40 cm		
Igual a	En contacte			
Cobreix	Cobert per 25			
Farceix	Farcit per			
Talla	Tallat per			
Recolza	Se li recolza			
Es lliura	Se li lliura			
Observacions: Estava construït amb maons de 15 x 15 x 4 cm i revestit de guix				
Interpretació: Envà que dividia la zona de pati en dues parcel·les				
Datació	Contempor	Criteri datació		
Foto/ Diapo.		<input type="checkbox"/> Recull mostres	Tipus de mostra:	

Població/ Terme municipal:		Àrea arqueològica/ Jaciment:		UE
BARCELONA		C. MARQUÉS DE BARBERÀ, 24. CODI 075/08		18
Zona/ àmbit	Sector	Definició		
Rasa 5 i 6	2	ESTRUCTURA: mur		
Comp. geològica	Comp. orgànica	Comp. artificial		
PEDRES		MORTER BLANC		
Posició	Dimensions	Orientació		
Mida	Consistència/ Compactació	Color		
Cotes superiors		Màximes	Minimes	Orientació pendent
		5,25	- 4,49	
Potència		76 cm		
Igual a	En contacte			
Cobreix	Cobert per 19			
Farceix	Farcit per			
Talla	Tallat per			
Recolza	Se li recolza			
Es lliura	Se li lliura			
Observacions:				
Interpretació: Riosta actual de la finca				
Datació		Criteri datació		
Foto/ Diapo.		<input type="checkbox"/> Recull mostres	Tipus de mostra:	

Població/ Terme municipal:		Àrea arqueològica/ Jaciment:		UE
BARCELONA		C. MARQUÈS DE BARBERÀ, 24. CODI 075/08		19
Zona/ àmbit	Sector	Definició		
Rasa 5 i 6	2	ESTRUCTURA: mur		
Comp. geològica	Comp. orgànica	Comp. artificial		
		MORTER BLANC + TOTXOS MASSISSOS		
Posició	Dimensions	Orientació		
Mida	Consistència/ Compactació	Color		
Cotes superiors		Màximes	Minimes	Orientació pendent
		5,40	- 5,25	
Potència		15 cm		
Igual a	En contacte			
Cobreix 18	Cobert per 2			
Farceix	Farcit per			
Talla	Tallat per			
Recolza	Se li recolza			
Es lliura	Se li lliura			
Observacions: Mur consurit de totxos de 15 x 15 x 4 cm				
Interpretació: Mur de totxos que reforça la riostra UE 18				
Datació	Criteri datació			
Foto/ Diapo.	<input type="checkbox"/> Recull mostres	Tipus de mostra:		

Població/ Terme municipal:		Àrea arqueològica/ Jaciment:		UE
BARCELONA		C. MARQUÈS DE BARBERÀ, 24. CODI 075/08		20
Zona/ àmbit	Sector	Definició		
Rasa 6	2	ESTRUCTURA: mur		
Comp. geològica	Comp. orgànica	Comp. artificial		
PEDRES		MORTER GRIS		
Posició	Dimensions	Orientació		
		N-S		
Mida	Consistència/ Compactació	Color		
Cotes superiors		Màximes	Minimes	Orientació pendent
		4,79	- 4,49	
Potència		30 cm		
Igual a	En contacte			
Cobreix	Cobert per 16			
Farceix	Farcit per			
Talla	Tallat per			
Recolza	Se li recolza			
Es lliura	Se li lliura			
Observacions: Mur de 35 cm d'amplada per 42 cm d'alçada				
Interpretació: Riostra de la finca				
Datació	Criteri datació			
Foto/ Diapo.	<input type="checkbox"/> Recull mostres	Tipus de mostra:		

Població/ Terme municipal:		Àrea arqueològica/ Jaciment:		UE
BARCELONA		C. MARQUÉS DE BARBERÀ, 24. CODI 075/08		21
Zona/ àmbit	Sector	Definició		
Riosta5, 6, 7, 8	2	ESTRUCTURA: claveguera		
Comp. geològica	Comp. orgànica	Comp. artificial		
		FORMIGÓ		
Posició	Dimensions	Orientació		
		N-S		
Mida	Consistència/ Compactació	Color		
Cotes superiors		Màximes	Minimes	Orientació pendent
		5,24	- 4,70	N-S
Potència		56 cm		
Igual a	En contacte			
Cobreix	Cobert per 2			
Farceix	Farcit per			
Talla	3,11	Tallat per		
Recolza	Se li recolza			
Es lliura	Se li lliura			
Observacions: Canalització de formigó amb murs de totxos de 15 x 15 x 3 cm				
Interpretació: Actual canalització				
Datació	Contempor	Criteri datació		
Foto/ Diapo.		<input type="checkbox"/> Recull mostres	Tipus de mostra:	

Població/ Terme municipal:		Àrea arqueològica/ Jaciment:		UE
BARCELONA		C. MARQUÉS DE BARBERÀ, 24. CODI 075/08		22
Zona/ àmbit	Sector	Definició		
Rasa 9	2	ESTRAT		
Comp. geològica	Comp. orgànica	Comp. artificial		
		RUNA		
Posició	Dimensions	Orientació		
Mida	Consistència/ Compactació	Color		
	COMPACTACIÓ MITJA			
Cotes superiors		Màximes	Minimes	Orientació pendent
		5,38	- 4,66	
Potència		72 cm		
Igual a	En contacte			
Cobreix	Cobert per 2			
Farceix	Farcit per			
Talla	Tallat per			
Recolza	Se li recolza			
Es lliura	Se li lliura			
Observacions:				
Interpretació: Nivell aportat en el segle XX durant una remodelació dels desaigües.				
Datació	s. XX	Criteri datació		
Foto/ Diapo.		<input type="checkbox"/> Recull mostres	Tipus de mostra:	

Població/ Terme municipal:		Àrea arqueològica/ Jaciment:		UE
BARCELONA		C. MARQUÉS DE BARBERÀ, 24. CODI 075/08		23
Zona/ àmbit	Sector	Definició		
Rasa 7	2	ESTRUCTURA: claveguera		
Comp. geològica	Comp. orgànica	Comp. artificial		
		MORTER BLANC + TOTXOS MASSISSOS		
Posició	Dimensions	Orientació		
		N-S		
Mida	Consistència/ Compactació	Color		
Cotes superiors		Màximes	Minimes	Orientació pendent
		5,20	- 4,98	N-S
Potència		22 cm		
Igual a	En contacte			
Cobreix	Cobert per		2	
Farceix	Farcit per			
Talla	3	Tallat per		
Recolza	Se li recolza			
Es lliura	Se li lliura			
Observacions: Estava construïda amb maons de 15 x 30 x 4 cm lligats amb morter de calç				
Interpretació:				
Datació		Criteri datació		
Foto/ Diapo.		<input type="checkbox"/> Recull mostres	Tipus de mostra:	

Població/ Terme municipal:		Àrea arqueològica/ Jaciment:		UE
BARCELONA		C. MARQUÉS DE BARBERÀ, 24. CODI 075/08		24
Zona/ àmbit	Sector	Definició		
Rasa 13	1,3	ESTRUCTURA: claveguera		
Comp. geològica	Comp. orgànica	Comp. artificial		
		MORTER BLANC + TOTXOS MASSISSOS		
Posició	Dimensions	Orientació		
		NE-SO		
Mida	Consistència/ Compactació	Color		
Cotes superiors		Màximes	Minimes	Orientació pendent
		5,33	- 5,04	NE-SO
Potència		29 cm		
Igual a	En contacte			
Cobreix	Cobert per		2	
Farceix	Farcit per			
Talla	14	Tallat per		
Recolza	Se li recolza			
Es lliura	Se li lliura			
Observacions: Construïda amb maons de 30 x 15 x 4 lligats amb morter de calç				
Interpretació:				
Datació	Contempor	Criteri datació		
Foto/ Diapo.		<input type="checkbox"/> Recull mostres	Tipus de mostra:	

Població/ Terme municipal:		Àrea arqueològica/ Jaciment:		UE
BARCELONA		C. MARQUÈS DE BARBERÀ, 24. CODI 075/08		25
Zona/ àmbit	Sector	Definició		
Rasa 13	3	ESTRAT		
Comp. geològica	Comp. orgànica	Comp. artificial		
		RUNA		
Posició	Dimensions	Orientació		
Mida	Consistència/ Compactació	Color		
		GRIS		
Cotes superiors		Màximes	Minimes	Orientació pendent
		5,50	- 4,90	
		Potència		60 cm
Igual a	En contacte			
Cobreix 17	Cobert per			
Farceix	Farcit per			
Talla	Tallat per			
Recolza	Se li recolza			
Es lliura	Se li lliura			
Observacions:				
Interpretació: Nivell de runa aportat durant l'enderroc de la zona del pati				
Datació		Criteri datació		
s.XXI				
Foto/ Diapo.	<input type="checkbox"/> Recull mostres	Tipus de mostra:		

ANNEX 5. INVENTARI DE MATERIALS ARQUEOLÒGICS

CODIS D'INVENTARI DE MATERIALS

CERÀMICA

1. CLASSIFICACIÓ

14003 comuna oxidada vidriada

4. FORMA

(Per a materials no classificats tipològicament. Bàsicament, ceràmiques prehistòriques, medievals i modernes)

Ceràmica clàssica, medieval i moderna:

càntir	CAT
gibrell	GIB
plat	PAT
tapadora	TAP

5. TÈCNICA

a torn	TO
--------	----

8. ACABATS

allisat	AL
vidriat	VI

INVENTARI DE MATERIALS:

Intervenció arqueològica al carrer Marquès de Barberà,24 · Barcelona

CODI M.H.C.B. 075/08

UE	Nº INV.	PRODUC- CIÓ	FORMA TIPO- LOGIA	INF. VO	BA	NA	ALTR	TÈCNICA	ACAB. INT.	ACAB . EXT.	NÚM. MIN.	NÚM. TIPOL.	CRONOLOGIA	OBSERVACIONS
3	01	14003	CAT				1	TO	AL	VI	1	1		Broc vidrat amb verd
22	01	14003	TAP	1				TO	VI	VI	1	1		Vernís de tonalitat verdosa
22	02	14003	PAT	1				TO	VI	VI	1	1	s. XIX	Vidrat marró amb decoració a trempa amb ocre
22	03	14003	GIB	1				TO	VI	AL	1	1		
22	04	14003	CAT				1	TO	AL	VI	1	1		Broc vidrat amb marró